

群体干茎上半部两侧有排列成串泳钟体，下半部围绕着许多发达的叶状体，叶状体覆盖着于干茎上的营养体、指状体、触手体和生殖体等。

本科共记录 14 属。我国记录 3 属。

属检索表

- 1 触手的刺丝囊没有膜包着，末端有 1 条长丝状物 海冠水母属 *Halistemma*
 触手的刺丝囊有膜包着 2
 2 刺丝囊末端有 1 条长丝状物 小水母属 *Nanomia*
 刺丝囊末端分三叉 盛装水母属 *Agalma*

Ⅲ. 盛装水母属 *Agalma* Eschscholtz, 1825

Agalma Eschscholtz, 1825, *Peter und Oken's Isis*, 16: 743. Napoli.

Agalma Haeckel, 1888, *Rep. sci. res. H. M. S. Challenger Zool.*, 28: 225—226.

Agalma Totton et Bargmann, 1965, *Trustees of The British Museum London*, 52—53.

Agalmopsis Sars, 1846, *Fauna littoralis Norvegiae*, 1: 10.

Type species *Agalma okeni*

触手体的刺丝囊有膜包着，三叉形，具有 1 个中叶和 2 条细长卷曲的侧丝。

本属已记录有 4 种，我国记录 2 种。

种检索表

- 叶状体基部胶质厚，截形，泳钟泳囊顶面观呈“Y”字形 盛装水母 *Agalma okeni*
 叶状体基部胶质较薄，不成截形，泳钟泳囊顶面观呈三角形 美装水母 *Agalma elegans*

3. 盛装水母 *Agalma okeni* Eschscholtz, 1825

Agalma okeni Eschscholtz 1825, *Peter und Oken's Isis*, 16: 744.

Agalma okeni Bigelow, 1911, *Mem. Mus. Comp. Zool. Harv.*, 38 (2): 277.

Agalma okeni Totton, 1954, *Discovery Rep.*, 27: 64.

Agalma okeni 许振祖, 1965, 厦门大学学报, 12 (1): 98—99.

Agalma okeni 洪惠馨、张士美, 1981, 厦门水产学院学报, 1: 4.

Agalma breve Huxley, 1859, *Ray Soc. Lond.*, 75.

Crystallodes vitrea Haeckel, 1888, *Rep. sci. res. H. M. S. Challenger Zool.*, 28: 222.

形态特征 浮囊体小，呈椭圆形，顶端常有红褐色色素点。

泳钟体背腹面侧扁。远端中部凹陷，分为 2 个左右侧翼，侧翼末端钝圆，在左右侧面有 1 条侧棱，分成 2 个平面。泳囊呈“Y”字形，泳囊口缘膜发达。

叶状体大，近基部胶质厚，愈接近边缘愈薄，成熟的叶状体的中部有4条弯形的横棱。远端有3条垂直的棱突，使远端部成为4个不等边四边形凹面，以居中最大。叶状体中央有1条水管（图25）。

触手体基部有一层薄膜包着，膜内有捲曲的触手，其表面有刺丝胞，触手分支，由1个中叶和2条细长卷曲的侧须组成。

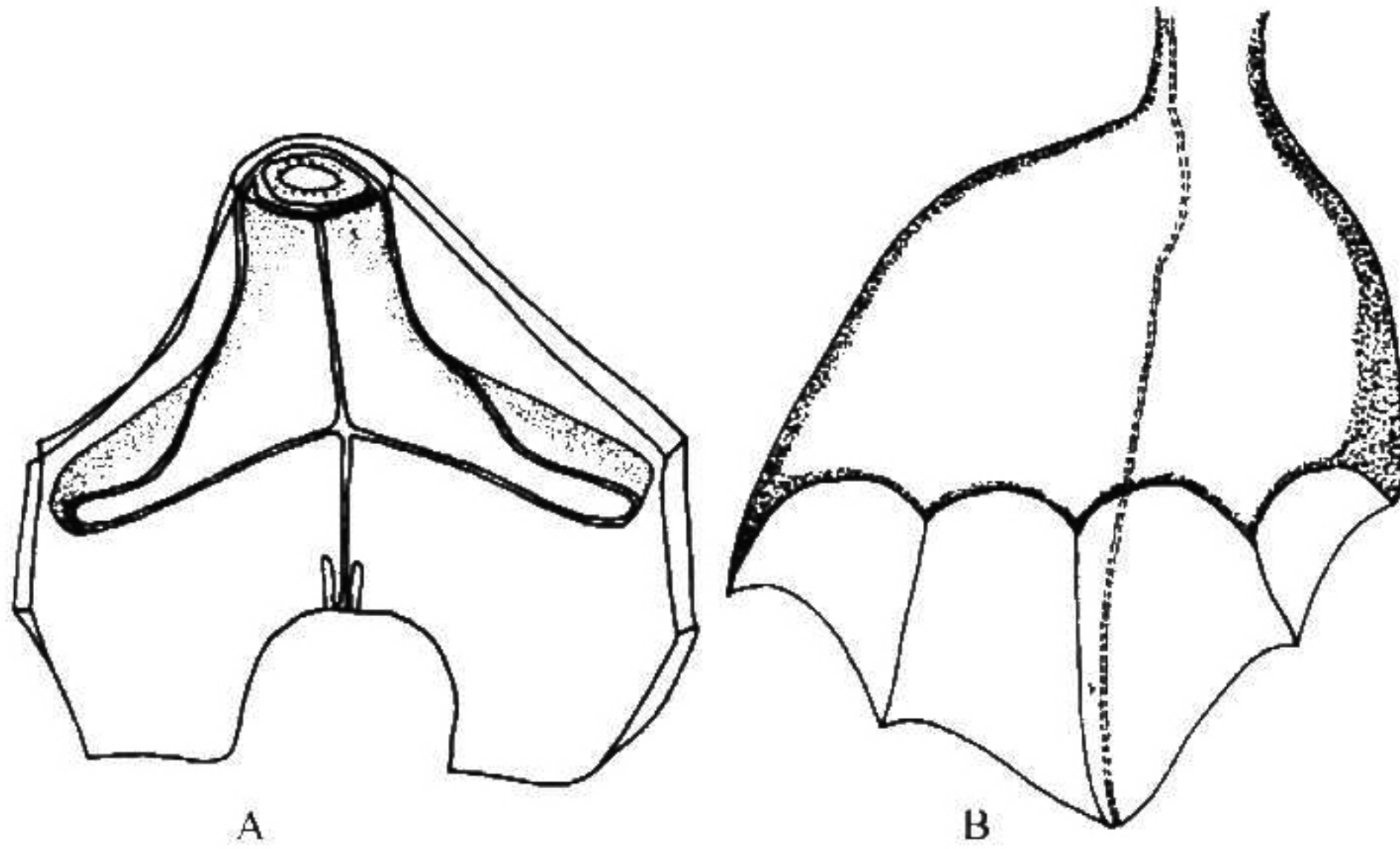


图25 盛装水母 *Agalma okeni* Eschscholtz

A. 泳钟体；B. 叶状体。

采集地点 东海（125°00'E—27°30'N），1976年7月；东海（125°59'E—32°31.5'N），1978年5月，杨则禹等；南海海南岛三亚，1963年11月，许振祖等；西沙群岛，1977年3月，洪惠馨等。

生活习性 主要栖息200 m上层，一年四季南海北部和中部海区经常出现。春、夏出现于东沙群岛东南和西沙群岛周围海区。

地理分布 东海、南海；广泛分布于太平洋，印度洋，大西洋，地中海，红海。

4. 美装水母 *Agalma elegans* (Sars, 1846)

Agalmopsis elegans Sars, 1846, *Fauna littoralis Norvegiae*, 1: 12.

Agalma elegans Bigelow, 1911, *Mem. Mus. Comp. Zool. Harv.*, 38 (2): 281.

Agalma elegans Totton, 1954, *Discovery Rep.*, 27: 61—64.

Agalma elegans Totton et Bargmann, 1965, *Trustees of The British Museum London*, 54—55.

Agalma elegans 许振祖、张金标, 1964, 厦门大学学报, 11 (3): 134.

Agalma elegans 洪惠馨、张上美, 1981, 厦门水产学院学报, 1: 4.

形态特征 浮囊体小，呈椭圆形，顶部有许多分散的黑褐色色素点。

泳钟体远端中部凹陷，分成2个左右侧翼，其末端截平，在其左右侧面各有1条垂